

# **NinaLisa**

**Un drame musical autour de la vie de Nina Simone**



*copyright : Gaëtan Bergez*

Mise en scène : Thomas Prédour

Avec Dyna, Isnelle da Silveira (interprétation) et Charles Loos (piano)

Ecriture : Thomas Prédour et Isnelle da Silveira

Dramaturgie : François Ebouele

Conseiller à la mise en scène : Gabriel Alloing

Conseiller chorégraphies : Serge Aimé Coulibaly

Scénographie : Cécile Balate

Lumières et vidéo : Benjamin Struelens

Peintures : Alix Philippe

Costumes : Judith Vanparys

Production : Gabriel Alloing et Catherine Detry

Une coproduction du Théâtre Le Public et de la Ferme du Biéreau, avec la Compagnie Émazon et AB asbl. Avec le soutien du Lookinout et du tax-shelter de l'État fédéral belge.

*Nina Simone est seule dans sa villa de Carry-le-Rouet.  
Sa carrière est derrière elle.  
Elle ressasse son passé, ses erreurs, ses amours ratées et l'absence de sa fille.  
Un soir, quelqu'un apparaît. C'est Lisa.  
Cette nuit, juste cette nuit, elles se parleront à cœur ouvert.  
Elles ont tant de choses à se dire.  
Ou est-ce Nina qui se parle à elle-même ?*

**S**elon Toni Morisson, la chanteuse américaine Nina Simone « était toutes les femmes ». Loin d'un concert-hommage, il s'agira d'un « dialogue » entre une mère et sa fille devenue également chanteuse, pendant lequel il sera question d'amour, de haine, de guerre, de maladie, de lutte pour les droits civiques, d'hommes, de jazz, de féminisme, de transmission et de musique classique.

Un « drame musical » avec du champagne et un piano.

## **Rencontre avec Thomas Prédour**

### **Comment vous est venue l'idée de ce spectacle ?**

J'ai entendu un jour à la radio la chanson "Sinnerman". Évidemment, j'avais déjà entendu certaines de ses chansons, et probablement celle-ci également, mais sans m'y attarder. J'ai été frappé par le fait que cette chanson aurait pu être écrite aujourd'hui, alors qu'elle date de 1965. Sa longueur (10' 20") est aussi le symbole d'une exigence et d'une radicalité qui m'ont intrigué.

Plus tard, j'ai découvert une biographie romancée (« Nina Simone, roman » de Gilles Leroy) que j'ai parcourue avec gourmandise. Ensuite, j'ai lu une biographie plus académique (« Nina Simone. Une vie » de David Brun-Lambert). Ces deux lectures m'ont fait réaliser que « Nina Simone était toutes les femmes », comme l'a très justement écrit Toni Morisson. Nina Simone est une personnalité exceptionnelle du 20<sup>e</sup> siècle, et il m'est apparu comme une nécessité absolue de porter cette vie à la scène.

### **Pourquoi « NinaLisa » ?**

Le défi était de ne pas « simplement » proposer un concert, ou de raconter la vie de Nina Simone de manière chronologique. Dès lors, j'ai pris le parti d'aborder la relation entre Nina et Lisa, entre la mère et la fille. Cette idée m'est venue en regardant le documentaire « What happened Miss Simone » de Liz Garbus, produit par Lisa et dans lequel elle parle avec franchise de sa relation avec sa mère.

Nina et Lisa ont eu une relation très chaotique. Les tournées incessantes de Nina l'ont éloignée de sa fille. Lisa a servi sous les drapeaux américains et a fait la guerre en Irak, alors que Nina fut une ardente militante de la lutte pour les droits civiques des Noirs. Le départ des Etats-Unis ont éloigné et séparé la mère et la fille. Si Lisa a embrassé son destin de chanteuse dans les années 90 en entamant une carrière à Broadway, son premier album a paru en 2014 à 50 ans. Nina, décédée d'un cancer en 2003, n'aura donc pas connu la véritable éclosion artistique de sa fille.

## Comment avez-vous écrit le spectacle ?

Isnelle da Silveira et moi avons mené un important travail d'« enquête » : documentaires, livres, essais, journaux, chansons... Il faut savoir que Nina et Lisa n'ont jamais accordé d'entretien ensemble ; nous avons donc imaginé un dialogue qui aurait pu avoir lieu.

Et puis, nous n'avons pas écrit une pièce de théâtre au sens habituel du terme. Ici, les chansons des deux artistes ont une place prépondérante dans le spectacle, car elles font « avancer » le récit. C'est pourquoi la notion de « drame musical » me semble pertinente pour exprimer ce que j'ai souhaité créer. J'aurais pu écrire comédie musicale, mais ce ne serait pas la juste tonalité.

## Qui sont les artistes du spectacle ? Nous les avons peu vus sur nos scènes.

Charles Loos est un des plus grands pianistes de jazz francophone. C'est un grand honneur qu'il ait accepté de participer à cette aventure. Il a d'ailleurs eu l'occasion de jouer en première partie de Nina Simone !

Isnelle da Silveira, qui interprète Nina, a travaillé un peu partout dans le monde, mais peu de notre côté de la frontière linguistique. Elle a beaucoup collaboré avec Les Ballets C de la B. Elle avait déjà travaillé sur Nina Simone, et un ami commun nous a présentés.

Quand à Dyna, je suis son travail depuis plusieurs années. Lorsque j'étais directeur du Centre culturel de Watermael-Boitsfort, elle y a fait ses premiers pas de chanteuse, et j'ai été frappé par sa présence scénique. Quand j'ai eu l'idée du spectacle, j'ai tout de suite pensé à elle.

### **Quelle était la nature des relations avec votre mère ?**

*Compliquées, passionnées. Un torrent de vie coulait chaque jour, et au milieu, l'amour. J'ai écrit les paroles de Child in Me en 2007. Elles racontent ses sacrifices pour défendre son peuple, mes larmes quand je sentais son départ, la réclusion pendant ses tournées dans le monde entier, les années perdues. J'ai décidé de poser un voile sur la souffrance, les absences, le manque de joies. Aujourd'hui, j'ai trouvé le moyen de sourire dans mon cœur : je suis heureuse.*

*Lisa Simone, interview dans le journal « Libération »*

« What happened Miss Simone ? » de Liz Garbus, produit par Netflix.

« The Legend » de Frank Lords, étonnant portrait de Nina réalisé en 1992.

« I am not your negro » de Raoul Peck : magnifique film nommé aux Oscar, remettant à l'honneur la pensée de James Baldwin.

« Selma » d'Ava duVernay, sur la Marche de Selma en 1965, et qui permet de mieux comprendre le combat non-violent de Martin Luther King.

« Nina Simone » de David Brun-Lambert, Flammarion, 2005.

« Nina Simone, roman » de Gilles Leroy, Mercure de France, 2013. Paru chez Folio.

## Les artistes

### Isnelle da Silveira

*"My roots are not where I come From But Where I am going to"*



**N**ée au Sénégal en 1959, vivant aujourd'hui à Gand, elle est performeuse depuis 1979.

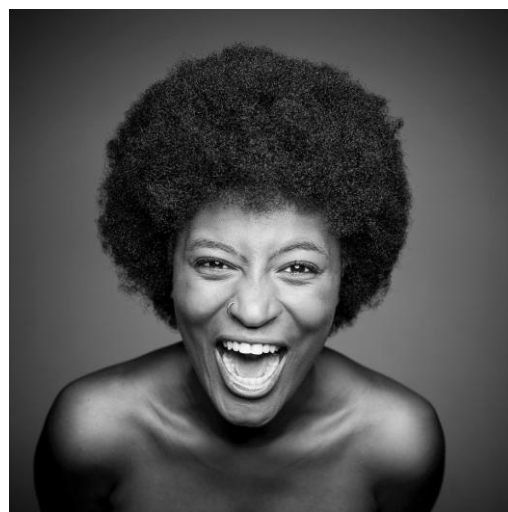
Autodidacte et pratiquant la danse et le chant, le coaching, et les rencontres en univers carcéral, Isnelle a toujours suivi ses intuitions en développant ses talents au fil du temps, à travers les expériences de vie.

Isnelle a collaboré entre autres avec, Alain Platel, Sidi Larbi Cherkaoui, Mark Tompkins, Marilyn Mazur, Jon Balke, Kaat De Windt, Véronique Delmelle, Dominique Colignon-Maurin, Philippe de Chaffoy...

### Dyna

**D**yna est une jeune artiste belgo-haïtienne qui s'exprime à la fois par la danse, le chant, et à présent le théâtre.

Remarquée avec les spectacles « Sources », « Double », Prix du Public au Festival Off d'Avignon en 2016, et « Trance » du chorégraphe Nono Battesti dans lesquels elle chante et danse, Géraldine a déjà sorti deux albums sous le nom de « Dyna B ».



### Charles Loos



**L'**artiste est né à Bruxelles en 1951. Après une formation classique, Charles part en 1972 à la Berklee College of Music à Boston pour y étudier la composition et l'orchestration jazz. De retour en Europe, il accompagne de nombreux solistes de jazz et de variétés et fait partie de groupes plus expérimentaux. Son instrument : le piano. Il a joué entre autres avec Chet Baker, Philip Catherine, Art Farmer, Johnny Griffin, Maurane, Claude Semal, Toots Thielemans, etc.

### **Thomas Prédour (Mise en scène)**

**T**homas Prédour a été animateur-directeur de deux centres culturels et chef de cabinet adjoint de deux Ministres de la Culture.

Il est aujourd'hui conseiller artistique de La Maison qui Chante, lieu bruxellois consacré à la Chanson Jeune Public, et a également créé une conférence gesticulée sur la question du choix.

Il est par ailleurs impliqué dans le milieu associatif et activiste, en ayant notamment participé à la création du Musée du Capitalisme.

Après avoir touché au jeu d'acteur et à la mise en scène lors de ses études, NinaLisa est son premier spectacle professionnel.



### **François Ebouele (Conseiller dramaturgique)**



**F**rançois Ebouele, est originaire du Cameroun ; il vit et travaille à Bruxelles. Comédien et metteur en scène, François Ebouele est un passionné de musique, de danse et des grandes épopées.

En 2017-2018, Il joue au Théâtre Le Public dans *Celui qui se moque du Crocodile n'a pas traversé la rivière*. Cette saison, il était au Théâtre Varia avec « Il nous faut l'Amérique ».

### **Cécile Balate (Scénographe)**

**E**lle travaille avec de nombreux metteurs en scène, comédien(ne)s, dans divers registres et sur les planches du théâtre « jeune public »,... tant qu'il y a du coeur, ici ou ailleurs. Dans son atelier, elle dessine, sculpte, assemble et développe un langage intime autour du feu, du bois, du charbon.

Après NinaLisa elle part exposer son travail sur l'île de Gorée à Dakar (Sénégal) ou elle est a développé ses recherches.

### **Gabriel Alloing (Conseiller à la mise en scène)**

**N**é à Avignon en plein festival, Gabriel a fait ses études secondaires à Bruxelles et Varsovie. Diplômé comme Ingénieur Civil de l'Université Catholique de Louvain (en Mathématiques appliquées), il a ensuite travaillé près de deux ans à l'étranger comme Ingénieur (en Angleterre

et en Thaïlande) avant d'entrer au Conservatoire Royal de Liège (classe d'Alain- Guy Jacob) où il a obtenu un premier prix en Art Dramatique et Déclamation. Il partage aujourd'hui ses activités entre la mise en scène, le jeu, l'écriture et la production avec une prédilection particulière pour les productions mêlant plusieurs disciplines artistiques. Ses dernières créations ont déjà été accueillies dans de nombreuses salles prestigieuses belges (Flagey, Wolubilis, le théâtre le public, l'atelier théâtre Jean Vilar, l'Aula Magna, la chapelle musicale Reine Élisabeth etc) et seront bientôt au Palais des Beaux-arts de Charleroi, au Grand théâtre de Verviers et même à Vichy et Paris (Comedia). Gabriel dirige également depuis juin 2008 *la Ferme du Biéreau*, une salle de concert située à Louvain-la-Neuve.

Il a notamment mis en scène « L'Education des Jeunes Filles », « Viva » et « La Vie de Bernard » présenté au Public lors de la saison 17/18.

### **Serge Aimé Coulibaly (Conseiller chorégraphies)**



**P**résent au Festival d'Avignon 2017 avec « Kalakuta Republik », Serge Aimé est un des chorégraphes contemporains les plus passionnants. Belgo-burkinabé, il a à cœur de changer nos regards sur nos identités. Sa dernière création « Kirina », sur une musique de Rokia Traoré, sera présentée au Théâtre National du 29 janvier au 2 février 2019.

### **Alix Philippe (Peintre)**

**J**eune peintre bruxelloise qui vit et travaille à Londres depuis 2014, elle peint des scènes de la vie inspirées de son quotidien. Ses personnages en pleine action et à l'allure élégante, bien souvent féminins, semblent enfouis dans leurs pensées. Représentant des instants furtifs, qui semblent magnifier le réel, ses compositions racontent des histoires sans début ni fin et interrogent le spectateur sur les notions d'anonymat et de déracinement.

Alix expose régulièrement en Belgique mais également à Londres et à New York.

En 2018, elle a participé au concours télévisé sur la chaîne Sky Arts "Portrait artist of the year" et à l'exposition du Prix Louis Schmidt à L'ULB.

### **Ferme du Biéreau (Production et diffusion)**

**A**ujourd'hui l'un des lieux musicaux de référence en Brabant-Wallon, la Ferme du Biéreau est, tant pour le public que pour les professionnels, avant tout la maison de toutes les musiques : on entend résonner dans sa superbe grange classée et rénovée du jazz, du classique, des musiques du monde, mais aussi du rock ou encore des genres plus expérimentaux. La musique y est donc présente sous toutes ses formes, mais également dans tous ses états, à travers des concerts, des improvisations, des répétitions, des résidences d'artistes, des siestes acoustiques, un label, des enregistrements en studio, etc. La Ferme du Biéreau s'est lancée en 2017 dans la production de spectacles avec « Viva » consacré à Vivaldi.

## Dates de représentation

- Création le **8 janvier 2019** au *Théâtre Le Public*.
- **Du 8 au 19 janvier 2019** au *Théâtre Le Public* (Bruxelles).  
Réservations : [www.theatrepublic.be](http://www.theatrepublic.be) ou 0800/944.44
- **Le 24 et 25 janvier 2019** à la *Ferme du Biéreau* (Louvain-la-Neuve).  
Réservations : [www.fermedubiereau.be](http://www.fermedubiereau.be) ou 070/22.15.00
- **Le 4 février 2019** au Théâtre Le Molière, dans le cadre de ProPulse Off (Bruxelles).
- **Le 5 février 2019** à la *Chapelle Musicale Reine Elisabeth* (Waterloo).  
Réservations : [www.musicchapel.org](http://www.musicchapel.org)